

110學年度新鮮人手冊

 食品營養學系
Department of Food and Nutrition



親愛的新同學：

在此先恭喜各位考取靜宜大學食品營養學系，也代表食品營養學系全體師生熱烈地歡迎您來到這個溫暖的大家庭。未來的四年，請各位用心體驗本校教師與職員們努力辦學的心意，而各位將了解，您來到的是”一所最為學生著想的天主教大學”。

我們學系雖然分為食品組與營養組，但系上也非常鼓勵同學跨組選課，因此，食品、營養二組同學在學業上常有交流的機會；加上系學會是由二組同學共同組成的，未來的四年，食品、營養二組同學應該是一家親了囉！

我們食營系擁有一流的設備、特級的環境及超級的師資，不僅連續兩次順利通過教育部大學評鑑，評鑑委員對於系上辦學之用心、教師傑出之研究能量、系友之優秀表現，每每給於高度的肯定。我們食營系除了的空間與設備非常完備，可讓各位在豐富且舒適的環境中安心學習，最難能可貴的是，系上師生互動緊密，學長姊非常照顧學弟妹，在這裡您可感受到天主教大學特有的溫馨。

本系積極推動專題式教學，營養組全國首創設立"營養教育推廣工作室"，除了給於同學專業訓練及定期個案討論外，也和課程結合提供模擬學生未來職場環境，讓同學畢業後能無縫接軌。食品組成立「食品創新創意工作室」，鼓勵學生參加校內外競賽活動。從2014~2020年年獲得「台灣食品產業新一代創新產品競賽」的優勝及佳作等獎項，連續六年(2015~2010年)獲得「杜邦營養與健康兩岸學生創新競賽」之「優秀組織獎」，學生作品也獲得一等獎、二等獎、三等獎等獎項。我們希望同學能在食品營養專業領域上快樂學習，紮根食營。此外，9月16-18日，我們將舉辦「靜宜食營-大學初探與聚焦」活動，希望透過三天的活動，讓食營準新鮮人認識食營系。

我再次代表食營系全體師生歡迎您！

鍾雲琴 敬上

靜宜大學食品營養學系 特聘教授兼系主任

中華民國110年8月

親愛的食營新鮮人~歡迎您加入食營大家庭

最近校園裡仍是蟬聲唧唧
一直從六月持續到現在
火紅的鳳凰花謝了
阿伯勒接著展露出盈黃的花串
在初夏的第一場雷雨之後
林蔭下菇蕈家族便呼朋引伴的冒了出來
鳥語聲喧的早晨
也許不適合晏起
這就是靜宜的校園

幸運地疫情逐漸舒緩
再過幾個星期
蟄居家中十數寒暑的您就要離家了
大學的課堂不像中小學
您將抱著書本
有氣質地穿梭在校園中
在不同的教室上課
課後您可以更自主地安排自己的時間
那將是自由的您

對於有心向學的您
靜宜食營的確是一個好所在
這裡有豐富的學習資源
您能夠時時刻刻地汲取
這裡有暖暖的人情
期待您親身的體驗與投入

一直很喜歡這句話
慎擇所愛，深愛所擇
歡迎您伸出您的觸角
探索靜宜食營這一個豐富多采的秘密花園

食品組大一 導師

王怡弘

中華民國 110 年 8 月

Hi~食營新鮮人 大家好

歡迎大家來到靜宜食營系這個大家庭，在 20 年前我跟大家一樣也是初次踏上靜宜這淳樸美麗友善的校園，那時，我剛考上靜宜食營系研究所！沒錯~我是你們的學姊！

或許這是你的第一次離家，但別擔心，我們會有熱情活潑的學長姊陪你儘早適應這裡的一切，系上親切和藹的師長們也會陪伴大家一起成長，不論課業的指導或是生活的適應。

大學四年的時間其實不長，善用校內的所有資源，與你的同窗好友培養共事默契，學習專業領域的知識與技能，參與校內外有意義內涵的社團…這些都將是豐富我們成長歷程的資糧。好好開始享受這一段美好期待的旅程，我們會一起相互陪伴，相互成長的！

陳淑茹 老師

靜宜大學食品營養學系

中華民國 110 年 8 月

《給你們的話》

親愛的學弟妹們：

哈囉～即將成為大學生的你們，我們是第 45 屆食營系學會正副會長綠豆、美琪。首先呢，歡迎大家進入靜宜大學食品營養學系這個溫暖的大家庭，食營系是一個充滿溫暖又充滿愛的科系。

剛來到這個不熟悉的地方想必大家一定很緊張又焦慮吧！沒關係，不用怕!!!我們食營人什麼都有，什麼都不缺！不但師資陣容龐大、設備齊全、對系上及系會的熱情更是沒有少。未來在靜宜大學的生活中大家一定就能感受到來自四面八方滿滿的愛與關懷。

再來，恭喜大家通過了重重關卡來到靜宜的食營系，而這並不代表可以就此鬆懈，經過短暫的休息和放鬆後，更是要重新出發，開啟一段嚮往已久的生活，替自己創造出屬於自己獨有的一段絢麗回憶！

未來的四年可以說是人生中的一個重要轉捩點，在這期間別忘了『認真讀書』、『認真交朋友』、『盡情享受生活』。不管是在課業、系上競賽、系隊、系會也好，記得跳脫既有的舒適圈，勇於超越自我，不要被自己所設好的框線給限制住了，千萬不要小看自己並且相信自己是最棒最有能力的！

這些經歷過的事情都是為了將來所做準備，因為機會是留給準備好的人!!!讓自己不會白白渡過未來的四年，更要做出將來不會後悔的決定，未來還有更多的挑戰考驗著大家，我們一起面對它一起走下去。

記得別忘記適時聆聽心中的聲音，更別害怕去追逐自己心目中的夢想！食營系是你最好的靠山、最棒的家庭。現在你以靜宜食營為榮，未來更要讓靜宜食營以你為榮，不但如此，我們都要以靜宜為榮，甚至成為靜宜的驕傲。

「不放手，直到夢想到手」共勉之。

期待與各位的相見哦～

靜宜大學 食品營養學系 第 45 屆系學會

會長 陳維瑾 (綠豆)
副會長 吳美慈 (美琪)
敬啟

2021 年 8 月

食品新鮮人初體驗系列

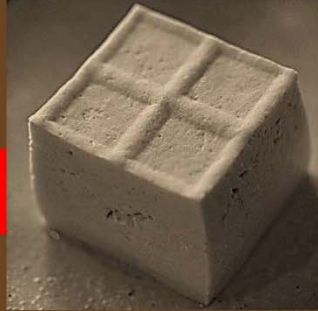
學分數： 1

課名： 「食品組-大學初探與聚焦」探索式微專題

日期：110/ 9/15(三)~110/9/16(四)

食品新鮮人
初體驗活動

邀請~
食品新鮮人



自己 做一塊豆腐
探索 食品人的日常

- 9月15日(三)
- 系主任來開講
 - 業界學長真心話
 - 食品產業現況與未來發展
 - 解密珍珠粉圓
 - 要吃珍珠自己做

- 9月16日(四)
- 豆腐中的物理與化學知識
 - 自己做一塊豆腐
 - 食品技師考試經驗談

/靜宜大學食品營養學系
/食品與生物技術組

營養新鮮人初體驗系列

學分數： 1

課名： 「營養組-大學初探與聚焦」探索式微專題

日期：110/ 9/15(三)~9/16(四)

說明：透過本系專業教師、導師、業師、優秀系友與系學會學長姐，帶領同學進行專題學習、預見未來的你(營養師)，建構自己的學習地圖，輕食料理採買趣等實作課程，還有食品營養及生醫保健等場域參訪相關活動。邀請你加入食營人的行列，從參加探索式微專題開始。

請本系大一新生一定要參加探索式微專題 1 學分課程!

線上報名：<https://forms.gle/RtwE6EbZaRkeahGj8>



靜宜大學 110 學年度

食品營養學系

新鮮人手冊

(大學部)

前 言

發行「新鮮人手冊」之目的在於輔導本系同學，特別是為了讓新鮮人能很快認識食營系並了解許多與本身課業有關之重要事項。為了精簡起見，凡是校方所發行之「學生手冊」中已述及且為全校各系之共同規定者，皆不列入本須知之範圍，請同學配合「學生手冊」與本須知交互參考。此外，由於大環境的改變及學系本身的不斷發展，須知之內容或有增減與修改之必要，屆時將公告週知，希望同學能注意並配合之。為求須知之實用與完善，歡迎同學隨時提出任何具有建設性之建議。這本須知是屬於大家的，敬請善加利用與愛惜。

備註：此手冊內容部分涉及個人資料，已獲得本人同意使用並公開於網頁。

目錄

壹、成立與發展特色	1
貳、本系現況	2
一、行政人員	2
二、空間資源	3
三、儀器設備與圖書	5
四、師資	6
參、課程規劃及內容	8
一、110 學年度食品營養學系取得畢業資格	8
二、校外實習	16
三、還可以拿多少學位與證書	19
肆、其他事項	
一、獎助學金	20
二、系上資源借用辦法	21
伍、未來出路	23
一、本系培育學生目標	23
二、相關國家考試	23
陸、系學會	
一、系學會簡介	28

二、系學會幹部群.....	29
三、110 學年度第一學期系學會預定活動.....	30
四、迎新系列活動介紹-1.....	31
四、迎新系列活動介紹-2.....	33
五、系學會費繳費辦法.....	36
六、各項活動報名方式.....	39
七、繳費說明.....	40
附錄.....	
附錄一 學、碩士一貫生甄選作業要點.....	41
附錄二 逕修讀博士學位甄選辦法.....	42
附錄三「營養實習」實施辦法.....	43
附錄四 暑期實習辦法.....	45
附錄五 系友獎學金.....	47
附錄六 急難救助金申請辦法.....	47
附錄七 邱傳秋香敦品勵學及熱心服務清寒獎學金申請辦法.....	48

壹、成立與發展特色

食品營養學系在本校編制上隸屬於理學院，成立於民國 64 年，至今已有 40 餘年歷史。本系以食品營養專業共同發展為特色，大學部初期招收一班，75 年開始招收二班，84 年成立夜間部，94 年學士班學籍分組並停辦夜間部招生，同時系(所)更改組名為「生物資源暨食品科技組」及「營養與生化組」。碩士班於民國 77 年設立，83 年系所合一，86 年碩士班學籍分組為「食品科學組」及「營養與生化組」，88 年設立博士班，89 年博士班學籍分組為「食品科學組」及「營養與生化組」，94 年更改組名為「生物資源暨食品科技組」及「營養與生化組」。為符合時代潮流、落實本系之人才培育目標，並提升本系之競爭力，本系向教育部提出申請，獲准於 98 學年度系所同步更改組名為「食品與生物技術組」與「營養與保健組」。

64學年度	· 系所成立
77學年度	· 設立碩士班
83學年度	· 系所合一
86學年度	· 碩士班分組「食品科學組」及「營養及生化組」
88學年度	· 設立博士班
94學年度	· 學士班學籍分組並減班為招收兩班 · 系(所)分組為「生物資源暨食品科技組」及「營養生化組」
98學年度	· 系(所)分組為「食品與生物技術組」及「營養與保健組」
104學年度	· 博士班招生分組為「食品營養組」及「高齡健康產業組」
107學年度	· 碩士班學籍整併，招生分組為「食品與生物技術組」及「營養與保健組」

本系之教育宗旨為「品德與學業兼備、理論與實務並重」，教育目標為「強化基礎與應用課程，連結理論與實務之訓練，以培育食品與營養專業兼備之人才」。依據設立宗旨及教育目標，訂定本系學生所應具備之核心能力
大學部

食品與生物技術組	營養與保健組
1. 具有食品與營養領域之專業知識 2. 具有統合應用之能力 3. 具有參與食品與生物技術產業生產之能力 4. 具有製造、品質管理與產品研發之能力 5. 具有探索問題、研究問題、設計試驗、解決問題的能力 6. 具有有效溝通、團隊合作的能力	1. 具有食品與營養領域之專業知識 2. 具有統合應用之能力 3. 具有擔任醫院、社區機構與營養師、參與菜單管理、保健產品公司之營養師、團膳供應管理、設計與膳食諮詢之能力 4. 具有探索問題、研究問題、設計試驗、解決問題的能力 5. 具有有效溝通、團隊合作的能力

貳、本系現況

一、 行政人員

系主任：

鍾雲琴 老師 (分機：15030、15345 E-Mail：ycchun@pu.edu.tw)

大一班導師

食品一 王培銘 老師(分機：15332 E-Mail：pmwang@pu.edu.tw)

營養一 陳淑茹 老師(分機：15379 E-Mail：srchen2@pu.edu.tw)

系秘書：

姓名	分機/電子郵件	負責業務	辦公室
趙永淑	15034 yschao@pu.edu.tw	大學部事務	格倫樓 G102
林洵玟	15032 swlin@pu.edu.tw	研究所、 校外實習事務	

教學助理：

姓名	分機/電子郵件	負責業務	辦公室
趙秀真	15036 sjenchao@pu.edu.tw	管理 G412 實驗室及 學生藥品室、實驗 室安全管理	格倫樓 G521
熊若婷	15035 bear0822@pu.edu.tw	管理 G415 實驗室、 公用儀器室	
羅緯琪	15037 delia0830@pu.edu.tw	管理團膳供應教室 (G513)及烹調實習 教室(G417)、實驗 動物中心	

二、空間資源

本系所位於格倫樓 B1 至 5 樓使用面積約一千九百餘坪，包括辦公室、演講廳、多間學生實驗室、動物中心、冷凍庫、低溫設備室、精密儀器室、細胞培養室、生物技術實驗室及專供教師研究用實驗室等。此外另有實習工廠、團膳烹調實習教室及團膳供餐教室與烹調實習教室等，供全系師生教學、研究及實習之用。

格倫樓 B1	動物中心 B08-W 酒類釀製儲藏室 B04 課業精進中心 B20 系學會(系窩)
格倫樓 1F	G102 食營系系辦公室及系主任辦公室 G113 營養教育推廣室 G127 實習工廠
格倫樓 2F	教師研究室 公用儀器室 G215、217、219 討論室
格倫樓 3F	教師研究室 公用儀器室 G307 討論室 G325 生物技術實驗室 G327 細胞培養室
格倫樓 4F	教師研究室 公用儀器室

	G401 討論室
	G402 碩士班討論室
	G412 食化及生理學實驗室
	G415 生化及微生物實驗室
	G417 烹調實習教室
格倫樓	G511 團膳供餐教室
5F	G513 團膳烹調實習教室
	G521 教學助教辦公室

三、 儀器設備與圖書

本系所位於新成立之格倫樓，包括多間辦公室、演講廳、會議室、資訊處理室、學生實驗室、動物房、冷凍庫、低溫設備室、精密儀器室、細胞培養室、生物技術實驗室及十六間專供教師研究用實驗室等。此外，另有實習工廠、烹調實習教室、團膳廚房及餐廳與等，供全系師生教學、研究及實習之用。

校內圖書館收藏許多食品營養相關書籍，包括中文約 4.6 萬冊、西文約 2.2 萬冊，中西文紙本期刊約 700 種、電子期刊約 2200 種，電子書達 5.4 萬筆，資料庫有 80 餘種，數量皆逐年增加中。教學和研究所需之圖書、期刊、資訊等，除了學校圖書館及校外館際合作可提供外，本校另設有中部大學圖書館聯盟館際借閱圖書的措施，結合中部地區中興大學、東海大學、逢甲大學等十所大學圖書資源，提供師生學術研究使用。

歷年來本系所在校方、教育部、科技部、農委會等機構之支持下，教學及研究用之儀器設備有大幅度之充實。除理學院精密儀器中心之貴重儀器如核磁共振儀（NMR）、氣相層析質譜儀（G-C Mass）、胺基酸分析儀、旋光色散儀（ORD）及圓二色性儀（CD）外、另有置於本系所各研究室之重要儀器設備如下：超高速冷凍離心機、高速冷凍離心機、可視紫外分光光度計、高效液相分析儀、氣相層析儀、原子吸收光譜儀、自動生化血液分析儀、噴霧乾燥機、振盪式流變儀、快速蛋白質液相層析儀（FPLC）、酵素免疫分析測讀機、示差掃描微熱卡計分析儀（DSC）、血液分析儀、色差計、食品物性測定儀、質地分析儀、多功能煙燻蒸煮機、真空按摩機、水淋式殺菌釜、真空油炸機、全自動原位滅菌發酵槽、減壓微波乾燥機、冷凍乾燥機、毛細管電泳裝置（CE）、超臨界流體萃取器（SFE）、螢光光度計、連續粘度計、流變儀、動態流變儀（DR）、單軸擠壓機、微熱分析批示熱卡計（Micro DSC）、傅立葉轉換紅外線儀（FTIR）、聚合酵素反應器（PCR）、氮分析儀、無塵動物動物飼養室及解剖室、腦神經物質測定儀、各式營養、食品分析儀器及加工設備，供全系師生教學及研究之用。

四、師資

本系所目前共有 15 位專任教師及多位兼任教師，在食品科技、營養、生化、微生物及生物技術方面各具專長，平日除從事教學外，亦積極參與各種研究工作，接受科技部、農委會、衛福部與其他政府機構或產業界委託執行研究計畫。另聘請食品業師、醫院營養師及醫師擔任兼任老師，教授食品產業實務、食品工廠管理、營養實習、醫院營養實習實務、臨床營養等課程。

【食品與生物技術組】

姓名	學歷	研究室/學術專長	分機/E-Mail
張永和 特聘教授	美國愛荷華 州立大學 博士	穀類化學與加工工程研究室(格倫 G208) 穀類化學、食品加工、食品加工 工程	15302、15303 yhchang@pu.edu.tw
王俊權 教授 兼學術副校長	美國堪薩斯 州立大學 博士	食品加工研究室(格倫 G212) 食品化學、食品加工、穀類豆類 化學	15320、15319 jcwang@pu.edu.tw
林國維 教授	美國德州農 工大學 博士	肉品研究室(格倫 G220) 食品化學、肉品化學與加工	15322、15323 kwlin@pu.edu.tw
鍾雲琴 特聘教授 兼系主任	美國奧勒岡 州立大學 博士	微生物基因工程研究室(格倫 G311) 微生物發酵、基因轉殖、保健功 能評估	15345、15346 ycchun@pu.edu.tw
王正新 副教授	美國密西根 州立大學 博士	食品化學研究室(格倫 G314) 食品蛋白質、免疫應用技術	15329、15340 chw@pu.edu.tw
謝尤敏 副教授	中興大學 博士	應用微生物研究室(格倫 G404) 生物技術、食品微生物	15300、15308 ymhsieh@pu.edu.tw
王培銘 副教授	清華大學 博士	發酵技術研究室(格倫 G320) 發酵製程開發	15332、15331 pmwang@pu.edu.tw
李柏憲 助理教授	台灣大學食 品科技所博 士	生技產品開發研究室(格倫 G408) 食品加工、穀類化學與加工、食 品工程	15378、15379

【營養與保健組】

姓名	學歷	研究室/學術專長	分機/E-Mail
王銘富 講座教授	日本國立德島大學 博士	營養生理研究室(格倫樓 G302) 營養生理、保健營養、臨床營養、老年營養	15316、15315 mfwang@pu.edu.tw
周淑姿 特聘教授	靜宜大學 博士	營養研究室(格倫樓 G322) 營養生化、保健營養、臨床生化	15327、15330 stchou@pu.edu.tw
詹吟菁 特聘教授	日本琉球大學 博士	營養生理研究室(格倫樓 G306) 保健營養學、老年營養、臨床營養、公衛營養、營養生理	15341、15338 ycchan@pu.edu.tw
黃延君 副教授	陽明大學 博士	細胞營養研究室(格倫樓 G204) 營養生理、細胞營養、臨床營養、飲食保健	15305、15306 yjhuang@pu.edu.tw
陳淑茹 副教授	靜宜大學 博士	營養保健研究室(格倫樓 G202) 保健營養、生命期營養	15378、15379 srchen2@pu.edu.tw
吳志忠 副教授	國立中興大學 博士	營養與代謝研究室(格倫樓 G310) 生物化學、訊息傳遞、保健營養、營養與化學預防	15318、15317 ccwumail@pu.edu.tw
翁瑤琴 助理教授兼 諮商暨健康中心主任	美國路易斯安那州杜蘭大學 博士	營養研究室(G216) 公衛營養、營養衛生教育與推廣、流病營養、營養諮詢	15374、15344 ylweng@pu.edu.tw

參、課程規劃及內容

一、 110 學年度食品營養學系取得畢業資格

大學部營養與保健組

大學部營養組		第一學年	第二學年	第三學年	第四學年
校訂課程	基本學術能力課程	英文(一)(2) 英文(二)(2) 閱讀與書寫(一)(2) 閱讀與書寫(二)(2) 資訊應用概論(2) 程式設計概論(1) 各科目成績須及格。			
	通識向度課程	通識涵養課程一上(4) 通識涵養課程一下(4)	通識涵養課程二上(2) 通識涵養課程二下(2)	通識涵養課程三上(2) 通識涵養課程三下(2)	
	通識涵養課程共分四大向度，應修得 16 學分，各向度及應修學分數說明如下： a. 「永續與在地」向度，至少應修得 4 學分。 b. 「宗教與思維」向度，至少應修得 2 學分。 c. 「科技與服務」向度，至少應修得 2 學分。 d. 「跨域與設計」向度，至少應修得 4 學分，除轉學生外，均需於畢業前取得「設計思考與實踐」1 學分；修習本向度微學分課程，至多認抵 1 學分。 修習取得上述各向度指定學分後，其餘 4 學分不限向度自由修習，超修之通識涵養課程學分數，皆視為外系選修學分。				
	體育課程	基礎體育(運動與健康)(1) 基礎體育(基礎游泳)(1)	二年級體育必修課程(1) 二年級體育必修課程(1)		
	人文素養	人文素養(0) 「人文素養」課程規劃以四大系列、8 項學習項次(計 10 個認證章)來統合同學在人文素養課程中應具備之認知與情意，自大一入學開始並於畢業前修習完成，轉學生不需補修。請參閱人文素養相關網			

大學部營養組		第一學年	第二學年	第三學年	第四學年
	課程	頁。			
專業必修課程	(不分課群)	有機化學(2) 食物學原理(2) 營養科學概論(2) 營養學(一)(2) 營養學實驗(1) 生理學實驗(1) 普通生物學(2) 食品基礎分析化學(2) 食品基礎分析化學實驗(1) 生理學(一)(2) 生理學(二)(2)	生命期營養(2) 生物化學(一)(3) 生物化學(二)(3) 食品化學(3) 食品化學實驗(1) 食品加工(2) 營養學(二)(2) 膳食計畫與供應(2) 膳食計畫與供應實驗(1) 生物化學(一)實驗(1) 生物化學(二)實驗(1)	公共衛生營養(3) 膳食療養學實驗(1) 團體膳食管理(2) 團體膳食管理實驗(1) 食品衛生安全與法規(2) 膳食療養學(一)(3) 膳食療養學(二)(3)	營養畢業專題(1)
		系訂必修共 56 學分			

大學部營養組		第一學年	第二學年	第三學年	第四學年
專業選修課程	(不分課群)	食物製備(2) 食物製備實驗(1) 普通化學(2) 營養初探與聚焦(1) 食客記趣(1)	實驗動物學(2) 應用病理學(3) 專業英文(2) 營養實習-基礎(1)	生物統計(3) 食品加工實驗(1) 營養評估(2) 臨床營養(3) 營養代謝(2) 長期照護營養(2) 營養科學文獻選讀(2) 保健營養文獻選讀(2) 營養科學專題討論(2) 保健營養專題討論(2)	保健飲食(3) 食品微生物學(3) 高等營養學(2) 營養與免疫(2) 藥物與營養(2) 營養實習-膳食管理(2) 營養實習-臨床營養(3) 營養實習-社區營養(1) 營養教育與諮詢(2) 保健食品(2) 營養專業實習(一)(1) 營養專業實習(二)(1) 學校午餐管理實務(2) 營養與癌症(2) 營養綜論(2) 藥膳保健(3) 運動營養(2)
		依本系開課表選修之。			
外系課程	(不分課群)	修習它系所得學分可列計本系畢業學分上限：為 10 學分，科目不限。			
其他畢業條件	校訂英文能力	<ol style="list-style-type: none"> 1. 靜宜大學校訂英文能力畢業條件標準表所列之英文能力檢定測驗(以下稱英檢)。達其分數等級者，始取得校訂英文能力畢業條件。未達畢業條件者，須於畢業前修得大一英文 4 學分及外語教學中心開設之「選修英語」課程 4 學分。他系學生修畢英文系輔系或雙主修者，視同通過校訂英文能力畢業條件。 2. 「選修英語」課程如為補救未通過英檢之學分者，不計入畢業學分(亦不列入外系學分)。 3. 修習外語教學中心所開各類「選修英語」課程之相關規定，請參閱「英文能力畢業條件配套措施實施要點」。 			

大學部營養組		第一學年	第二學年	第三學年	第四學年
件	競賽	1. 各學會年會相關競賽或經系務會議核可之各類公開競賽 2 次，例如理院聯合成果展、畢業專題成果展等。 2. 學生在學期間須針對「專業競賽」、「專業證照」、「專業實習」至少擇一參與完成。			
	證照	1. 經系務會議核可之各項乙、丙級等相關專業證照。 2. 學生在學期間須針對「專業競賽」、「專業證照」、「專業實習」至少擇一參與完成。			
	實務實習	1. 本系開設「暑期實習(一)(1-0)」、「暑期實習(二)(1-0)」課程，校內實習除外。 2. 「企業實習(三)(0-9)」課程。 3. 本系開設「營養實習-膳食管理(0-2)」、「營養實習-臨床營養(0-3)」、「營養實習-社區營養(0-1)」、「營養專業實習(一)(0-1)」、「營養專業實習(二)(0-1)」等 8 學分課程。 4. 學生在學期間須針對「專業競賽」、「專業證照」、「專業實習」至少擇一參與完成。			

總學分(Total credits)：129

一、110 學年度食品營養學系取得畢業資格

大學部食品與生物技術組

大學部食品組		第一學年	第二學年	第三學年	第四學年
校訂課程	基本學術能力課程	英文(一)(2) 英文(二)(2) 閱讀與書寫(一)(2) 閱讀與書寫(二)(2) 資訊應用概論(2) 程式設計概論(1)			
		各科目成績須及格。			
	通識向度課程	通識涵養課程一上(4) 通識涵養課程一下(4)	通識涵養課程二上(2) 通識涵養課程二下(2)	通識涵養課程三上(2) 通識涵養課程三下(2)	
		通識涵養課程共分四大向度，應修得 16 學分，各向度及應修學分數說明如下： a. 「永續與在地」向度，至少應修得 4 學分。 b. 「宗教與思維」向度，至少應修得 2 學分。 c. 「科技與服務」向度，至少應修得 2 學分。 d. 「跨域與設計」向度，至少應修得 4 學分，除轉學生外，均需於畢業前取得「設計思考與實踐」1 學分；修習本向度微學分課程，至多認抵 1 學分。 修習取得上述各向度指定學分後，其餘 4 學分不限向度自由修習，超修之通識涵養課程學分數，皆視為外系選修學分。			
	體育課程	基礎體育(運動與健康)(1) 基礎體育(基礎游泳)(1)	二年級體育必修課程(1) 二年級體育必修課程(1)		
人文素養課程	人文素養(0) 「人文素養」課程規劃以四大系列、8 項學習項次(計 10 個認證章)來統合同學在人文素養課程中應具備之認知與情意，自大一入學開始並於畢業前修習完成，轉學生不需補修。請參閱人文素養相關網頁。				

大學部食品組		第一學年	第二學年	第三學年	第四學年
專業必修課程	(不分課群)	有機化學(2) 食品科學概論(2) 營養學(3) 普通生物學(2) 食品基礎分析化學(2) 食品基礎分析化學實驗(1) 基礎食品工程(3)	生物化學(一)(2) 生物化學(二)(2) 食品化學(一)(3) 食品化學(二)(3) 食品化學實驗(1) 食品加工(一)(2) 食品加工(二)(2) 微生物學(3) 微生物學實驗(1) 食品加工(二)實驗(1) 食品加工(一)實驗(1) 生物化學(一)實驗(1) 生物化學(二)實驗(1)	分子生物學導論(3) 生物統計(3) 食品分析(3) 食品分析實驗(1) 食品微生物學(3) 食品微生物學實驗(1) 食品衛生安全與法規(2) 分子生物技術學(2) 分子生物技術學實驗(1) 畢業專題(一)(2)	畢業專題(二)(2)
		系訂必修共 61 學分			

大學部食品組		第一學年	第二學年	第三學年	第四學年
專業選修課程	(不分課群)	食品原料學(2) 食品初探與聚焦(1) 風土食材探索(2)	專業英文(2) 生物產業概論(2)	生命期營養(2) 食品工廠管理(2) 食品文獻選讀(2) 食品專題討論(2) 工廠實務(2) 工廠實務實驗(1) 食用油脂學(2) 產品開發與永續發展(2)	食品品質管制(2) 食品毒物學(2) 暑期實習(一)(1) 暑期實習(二)(1) 實驗設計(2) 實驗設計實驗(1) 穀類化學與加工(3) 食品感官品評學(2) 肉品化學與加工(2) 發酵學(3) 免疫技術學(2) 保健食品(2) 食品綜論(2)
依本系開課表選修之。					
外系課程	(不分課群)	修習它系所得學分可列計本系畢業學分上限：為 10 學分，科目不限。			
其他畢業條件	校訂英文能力	<ol style="list-style-type: none"> 1. 靜宜大學校訂英文能力畢業條件標準表所列之英文能力檢定測驗(以下稱英檢)。達其分數等級者，始取得校訂英文能力畢業條件。未達畢業條件者，須於畢業前修得大一英文 4 學分及外語教學中心開設之「選修英語」課程 4 學分。他系學生修畢英文系輔系或雙主修者，視同通過校訂英文能力畢業條件。 2. 「選修英語」課程如為補救未通過英檢之學分者，不計入畢業學分(亦不列入外系學分)。 3. 修習外語教學中心所開各類「選修英語」課程之相關規定，請參閱「英文能力畢業條件配套措施實施要點」。 			

大學部食品組		第一學年	第二學年	第三學年	第四學年
件	競賽	1. 各學會年會相關競賽或經系務會議核可之各類公開競賽 2 次，例如理院聯合成果展、畢業專題成果展等。 2. 學生在學期間須針對「專業競賽」、「專業證照」、「專業實習」至少擇一參與完成。			
	證照	1. 經系務會議核可之各項乙、丙級等相關專業證照。 2. 學生在學期間須針對「專業競賽」、「專業證照」、「專業實習」至少擇一參與完成。			
	實務實習	1. 本系開設「暑期實習(一)(1-0)」、「暑期實習(二)(1-0)」課程，校內實習除外。 2. 「企業實習(三)(0-9)」課程。 3. 本系開設「營養實習-膳食管理(0-2)」、「營養實習-臨床營養(0-3)」、「營養實習-社區營養(0-1)」、「營養專業實習(一)(0-1)」、「營養專業實習(二)(0-1)」等 8 學分課程。 4. 學生在學期間須針對「專業競賽」、「專業證照」、「專業實習」至少擇一參與完成。			

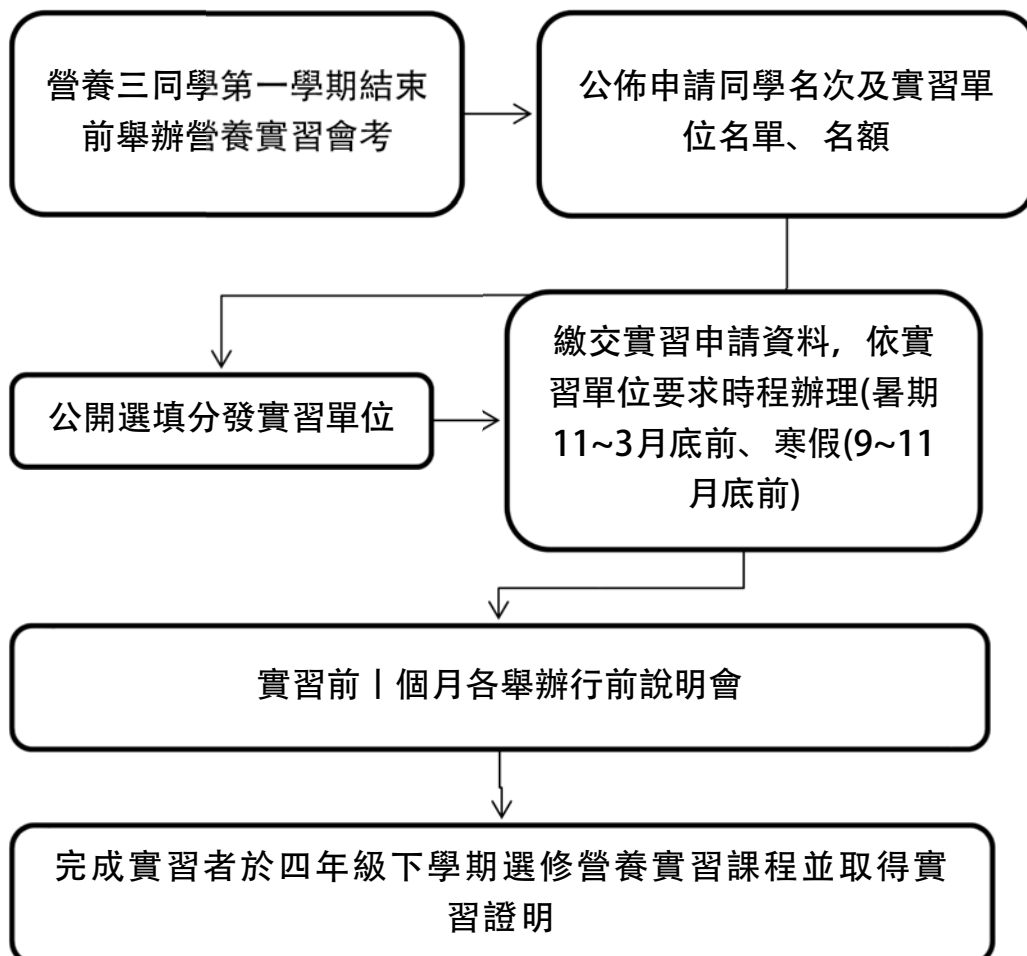
總學分(Total credits)：129

二、校外實習

『營養與保健組』--營養實習

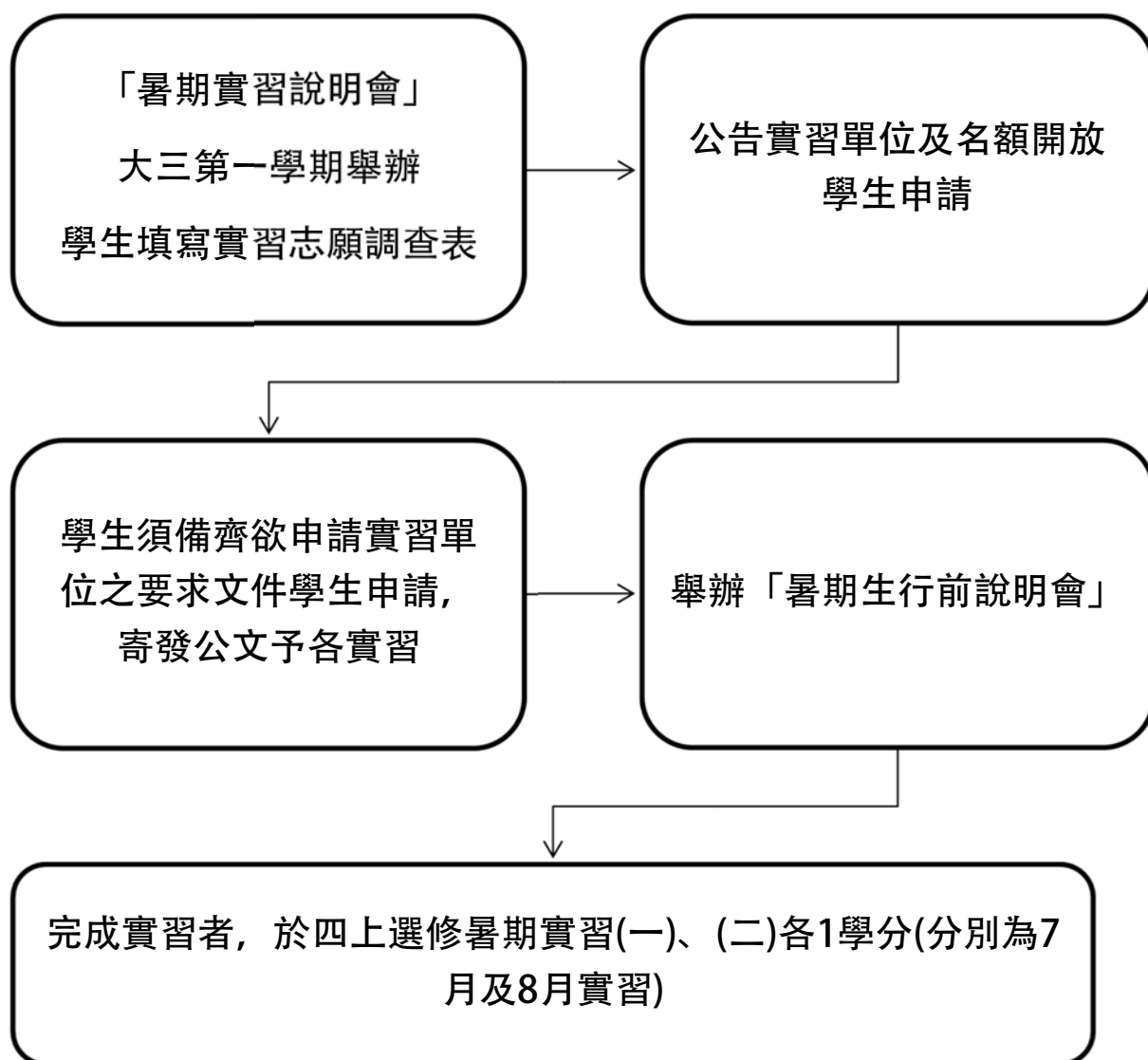
- 營養師專技高考考試規則有關實習認定標準規定：104 學年度及之後應屆畢業者，須取得 7 學分共計 504 小時之營養實習證明（基礎 1 學分 72 小時；膳食管理實習 2 學分 144 小時；臨床營養實習 3 學分 216 小時；社區營養實習 1 學分 72 小時），方能參加考試。
- 除營養實習-基礎(1)外，其餘 6 學分之營養實習將安排於三下暑假或四上寒假至醫院實習。
- 詳細規定請參見本系網頁→下載專區→課程資料→營養實習實施辦法
- 實習相關學分數需修習如下：

年級	課程名稱	學分數	備註
二	營養實習-基礎	0-1	高考實習學分數要求
四	營養實習-膳食管理	0-2	高考實習學分數要求
	營養實習-臨床營養	0-3	
	營養實習-社區營養	0-1	
	營養專業實習（一）	0-1	系上要求
	營養專業實習（二）	0-1	



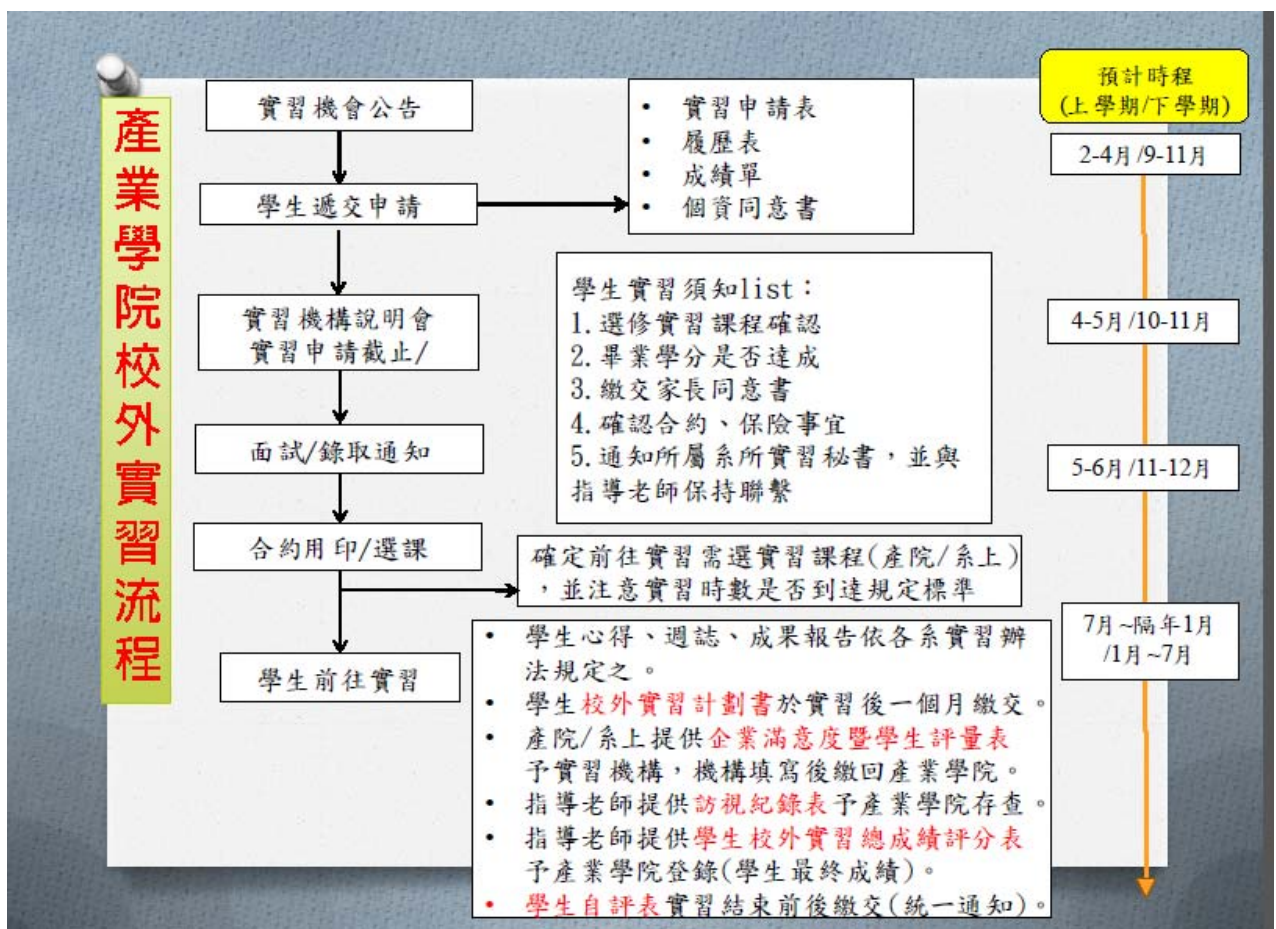
『食品與生物技術組』--暑期實習

- 透過實習過程協助學生將理論與實務知識結合，參與產、官、學及研界之運作以了解食品產業之研發、加工製造、品質管理、法令規範等知識及現況，增進未來就業能力與機會。
- 實習時間為暑假7、8月。
- 詳細規定請參見本系網頁→下載專區→課程資料→暑期實習辦法
- 作業流程：



『企業實習(三)』

- 為落實本系學生理論與實務並重之教育宗旨，驗證所修習之企業管理相關理論與知識，希冀學生於畢業前能先行掌握企業組織文化及工作實務，提升就業能力。
- 「企業實習(三)」為產業學院課程，共9學分，為選修課程。
- 申請資格：大二及大三學業總成績平均70分(含)以上，操行成績80分(含)以上，且實習前須修畢必修課程且及格。
- 本系於每學年第一學期提出實習單位名單及名額，供準實習生申請實習單位。
- 實習時間為四年級下學期。



三、還可以拿多少學位與證書

➤ 學、碩士一貫生：

1. 申請日期：每年4月（正確日期以學校公告為準）
2. 凡本系之大三學生，得於學校公告申請期間提出申請，通過甄選之學生為碩士班預備研究生（以下簡稱預研究生）。
3. 預研究生得修習本系碩士班所開專題討論（一）、專題討論（二）並選修其它課程，並於取得碩士班研究生正式資格後，依規定辦理抵免，至多抵免碩士班應修畢業學分三分之二。
4. 獎勵：學、碩士一貫生入學獎勵及研究生獎學金。

【學碩士一貫生優勢】

★依據「靜宜大學學生獎助學金實施辦法」，學碩士一貫生入學獎勵：本校學、碩士一貫生於碩士第一至第四學期比照國立大學學雜費，減免金額以會計室當學年度公告為準，減免金額以會計室當學年度公告為準。獲獎學生若在學期間無懲處紀錄且其前學期學業成績達75分以上者，得續獲獎勵。

★學碩士一貫生可提前於四年級上修研究所課程，由老師輔導、討論研究方向，提早確定論文研究議題，有助於順利取得碩士學位。

➤ 逕讀博士學位：

1. 申請日期：每年4月（正確日期以學校公告為準）
2. 資格：學士班前三年學業成績各學期班排名前百分之十、碩班歷年成績組排名前二分之一。
3. 獎勵：博士班入學獎勵。
4. 詳細規定見本系網頁下載專區。

➤ 輔系：

1. 申請日期：每年9月（正確日期以學校公告為準）
2. 詳細規定見綜合業務組網頁→章則辦法→靜宜大學學士班學生修讀輔系辦法。

➤ 轉系：

1. 申請日期：每年3月（正確日期以學校公告為準）
2. 詳細規定見綜合業務組網頁→章則辦法→靜宜大學學士班學生轉系辦法。

➤ 雙主修：

1. 申請日期：本校各學系肄業學生（不含大四下及延畢生），得於一年級上學期起依行事曆規定期限內向教務處綜合業務組申請，並自一年級下學期開始修習。轉學生得於入學年度提出申請。
2. 修讀雙主修者，應修畢另一主修學系全部專業必修科目學分，始可取得雙主修學位。
3. 詳細規定見綜合業務組網頁→章則辦法→靜宜大學學士班學生修讀雙主修辦法。

➤ 各類學程：

1. 專業學程：本系專業學程包含『美容營養學程』。
2. 凡修滿各學程所規定之學分數（課程）後，得向系提出申請，經系審核通過後，由理學院發給學程證明書。

➤ 詳細規定見理學院網頁→專業學程。教育學程：

1. 中等學校、幼稚園、國民小學教師教育學程，申請資格為大學一年級（含）以上學生，其於本校就讀之前一學期學業成績平均須達該班前百分之五十（原住民籍學生除外）或七十五（含）分以上，且操行成績預達八十分（含）以上。
2. 詳細規定見師資培育中心網頁→招生資訊。

肆、其他事項

一、獎助學金 詳細資料請至 E 校園服務網學務處獎助學金系統查閱

靜宜大學學生獎助學金（若有變動，以生活輔導組資料為準）

大學部新生

1. 凡參加考試分發入學就讀本校且錄取學系採計之指定科目考試成績兩科達前標、一科達均標者，第一學年發給學雜費同額獎學金。
2. 凡以大學繁星推薦入學或大學個人申請入學錄取本校任一學系，學科能力測驗總級分達前標者，第一學年發給學雜費同額獎學金。
3. 凡以四技二專甄選入學管道錄取本校任一學系，統一入學測驗總級分達65級分者，第一學年發給學雜費同額獎學金。
4. 獲獎學生第二至第四學年，若無懲處紀錄且其前學年學業成績名列全班前三名者，得續獲獎勵。
5. 符合獎勵之新生，教務處應於開學一個月內將名單送交學生事務處，經簽請校長核定後由學生事務處通知新生於規定期間內具領，逾期視同放棄。

大學部學生學業成績優良獎勵辦法（若有變動，以生活輔導組資料為準）

1. 本校學士班及進修學士班學生(不含陸生及僑外生)，每學年學業成績名列全班前五名者，每人每年頒給獎學金依序為：1萬元、8000元、7000元、6000元、5000元及獎狀各乙紙。
2. 凡符合獲獎勵資格而轉學離校或休學者，視同棄權，其獎勵由該班次一名遞補領受。
3. 符合獲獎勵資格之學生若遇有同分情事時，則以必修科目平均成績進行評比。
4. 本項獎勵每學年辦理一次，由綜合業務組負責於每年十月底前提列受獎學生名單，供生活輔導組憑以簽陳發放獎學金及獎狀。
5. 詳細規定及申請審查表見學務處網頁→章則辦法。

<http://www.stu.pu.edu.tw/osa/>

各類獎學金

- 食營系系友獎學金：由大學部二、三、四年級各班推舉一名，於四月底前繳交申請資料提出申請。詳細辦法見本系網頁→下載專區。
- 校友各項獎學金：校友會獎助學金、立清企業清寒獎學金、張培源先生紀念獎學金、鄭桂英校友清寒獎學金、鍾宛貞校友身心障礙獎學金、陳淑珠紀念獎學金、石李嬌妹紀念獎學金、邱傳秋香敦品勵學及熱心服務清寒獎學金，詳細規定見校友聯絡暨就業輔導室網頁→獎助學金。
<http://www.alu.pu.edu.tw>
- 清寒學生工讀助學：協助本校學生在校期間藉工讀機會，養成獨立自主精神，擴充學習生活領域，解決家境清寒或急難，並用以支援學校進行各種適合學生從事之工作。
- 清潔工讀：每學期開學後由生輔組公告申請時間，並至生輔組網頁下載表格申請送至教官室甄選。（含教室清潔、一般行政工讀及圖書館排架工讀及體育室救生員。）
- 校內各單位計時工讀生：依各單位公告申請。
- 學生急難救助金：本校在學學生其家庭突遭變故，無法繼續求學者或本人因傷、病住院醫療，無力負擔醫療費用者、或因其他急難事件、有必要救助者。
 1. 向生活輔導組提出申請。
 2. 向本系系辦提出申請。
- 其他：清寒學生助學服務實施辦法、靜宜大學弱勢學生課外學習成果獎勵實施要點、學生生活助學金實施要點、學生獎助學金實施辦法、學生獎助學金審查辦法、蓋夏青年助學金辦法、學生就學補助辦法、原住民學生助學服務實施辦法 請至學務處網頁→生活輔導組→獎助學金亦有其它校內外獎助學金訊息參考。

二、系上資源借用辦法

食品加工實習工廠、烹調實習教室及教學實驗室

地點：格倫樓 127、412、415、417

對象：基於本系課程教學所設立，因此使用上以本系課程教學為優先，研究使用次之，非教學及研究使用者需向本系提出申請，經審查通過後方可使用。

辦法：請參見食營系網頁→下載專區→實驗室→『靜宜大學食品營養學系實習工廠管理辦法』、『專題研究學生借用實驗室辦法』

課業精進中心

地點：格倫樓 B04、215、217、219、307、401

對象：食營系學生

實驗動物中心

地點：格倫樓 B1

對象：本系老師及通過格倫樓動物中心講習及考試之同學為具備使用資格者，得以刷卡進入。

辦法：請參見食營系網頁→下載專區→實驗室→『靜宜大學食品營養學系動物中心進出管理辦法』



伍、未來出路

一、本系培育學生目標

畢業生大多分佈於食品工業界、醫院營養界、衛生及教育研究單位及餐飲業等單位，且於國內外繼續研究深造的同學日益增多。

營養與保健組	食品與生物技術組
<ul style="list-style-type: none"> ◆ 培育營養與保健相關領域之學術研究人才。 ◆ 培育營養保健、臨床營養、團體膳食、之專業營養師及從事營養教育、社區營養之專業人員、餐飲經營管理人才。 ◆ 營養相關學科師資之培育。 ◆ 專業證照： 營養師、中餐烹調技術士、烘焙技術士、中式米食加工技術士、中式麵食加工技術士等相關考試。 	<ul style="list-style-type: none"> ◆ 造就食品科學及生物技術相關領域之學術研究人才。 ◆ 培育從事食品技術、品質管制、工廠管理、食品分析檢驗、食品加工、生物技術生產之專業人才。 ◆ 食品相關學科師資之培育。 ◆ 專業證照： 食品技師、食品檢驗師、食品管理、食品檢驗分析技術士、水產食品加工術士、肉製品加工技術士相關考試。

二、相關國家考試

國家考試-食品與生物技術組相關

(本表謹供參考-最新消息可至考選部網頁 <http://www.moex.gov.tw> 查詢)

項目	普通科目	專業科目	備註
專技人員高等考試(食品技師)		1. 食品化學 2. 食品分析與檢驗 3. 食品微生物學 4. 食品加工學 5. 食品衛生安全與法規 6. 食品工廠管理	★以錄取該類科全程到考人數百分之十六為及格；該類考試應試科目有一科成績零分或總成績未滿50分者，均不予及格。 ◎一般於6月及12月考試

項目	普通科目	專業科目	備註
公務人員高等三級考試(技術-食品衛生檢驗)	1. 法學知識與英文 憲法(30%) 法學緒論(30%) 英文(40%) 2. 國文 作文(60%) 公文(20%) 測驗(20%)	3. 食品安全與衛生法規 4. 食品分析與檢驗 5. 食品化學 6. 食品微生物學 7. 食品加工學 8. 食物統計學	★有名額限制，錄取者需經分發受訓半年，成績及格者才發給證書 ◎一般於7月考試(公家機關有缺才會考)
公務人員普通考試(普考)(技術-食品衛生檢驗)	◎1. 國文(作文60%、公文20%、測驗20%) ※2. 法學知識與英文(憲法30%、法學緒論30%、英文40%)	3. 食品安全與衛生法規概要 4. 食品分析與檢驗概要 5. 食品化學概要 6. 食品微生物學概要	
公務人員高等三級考試(農林技術-農產加工)	◎1. 國文(作文60%、公文20%、測驗20%) ※2. 法學知識與英文(憲法30%、法學緒論30%、英文40%)	3. 生物化學 4. 食品化學 5. 食品加工學 6. 食品衛生與安全 7. 食品分析 8. 食品微生物學	
公務人員高等二級考試(農林技術-農產加工)	◎1. 國文(作文60%、公文20%、測驗20%) ※2. 法學知識與英文(憲法30%、法學緒論30%、英文40%)	3. 高等食品化學 4. 食品加工學研究 5. 食品衛生與安全研究 6. 高等食品分析	
公務人員高等三級考試(公職食品技師)	◎1. 國文(作文60%、公文20%、測驗20%) ※2. 法學知識與英文(憲法30%、法學緒論30%、英文40%)	一、食品風險分析與管理(包括食品危害分析與重要管制點理論及實務應用) 二、行政法、食品衛生安全管理及其相關法規	

國家考試-營養與保健組相關(本表謹供參考-最新消息可至考選部網頁
(<http://www.moex.gov.tw>) 查詢)

項目	普通科目	專業科目	備註
專技人員 高等考試 (營養師)		生理學與生物化學 營養學 膳食療養學 團體膳食設計與管理 公共衛生營養學 食品衛生安全 ★申論式與測驗式之混合式試題	無名額限制，平均達 60分即可錄取 膳食療養不得低於50 分，不得有一科成績為 零分。 ◎一般於7月底及二月 (一年二次)
公務人員 高等三級 考試(公 職營養 師)	◎1. 國文(作文 60%、公文 20%、 測驗 20%) ※2. 法學知識與 英文(憲法 30%、 法學緒論 30%、英 文 40%)	一、公共衛生政策(包括 食品營養及衛生安全) 二、行政法、食品營養及 其相關法規	★有名額限制，錄取者 需經分發受訓半年，成 績及格者才發給證書 ◎一般於7月考試(公 家機關有缺才會考)
公務人員 高等二級 考試(食 品衛生行 政)	◎1. 國文(作文 60%、公文 20%、 測驗 20%) ※2. 法學知識與 英文(憲法 30%、 法學緒論 30%、英 文 40%)	3. 食品科學與加工學研究 4. 食品安全與衛生法規研 究 5. 食品風險管理研究 6. 食品營養與膳食療養研 究	

經濟部產業人才能力鑑定考試

項目	考試科目	報考資格
保健食品初級工程師	保健食品概論 食品科學概論	1. 食品 / 營養 / 餐旅 / 生物 / 化學 / 化工 / 藥學等保健食品相關科系之大專三年級(含)以上者 2. 具 2 年以上食品產製行銷相關工作經驗者
保健食品研發工程師	保健食品新產品研究與開發 保健食品品質管制	1. 持有保健食品初級工程師之有效證書且具 1 年以上食品產製行銷相關工作經驗者 2. 食品 / 營養 / 餐旅 / 生物 / 化學 / 化工 / 藥學等保健食品相關科系之大專畢業且具 1 年以上食品產製行銷相關之工作經驗者或碩士班學生(含)以上學歷者。 3. 非相關科系大專畢業且具 3 年以上食品產製行銷相關之工作經驗者。
食品品保初級工程師	食品品保概論 食品科學概論	1. 理、工、醫、農、管理相關科系之大專三年級(含)以上者 2. 高中職畢業及具 2 年以上食品產業相關工作經驗者
食品品保中級工程師	食品品保管理 食品工廠管理 統計製程品保	1. 持有食品品保工程師能力鑑定初級之有效證書且 1 年以上食品相關工作經驗者。 2. 理、工、醫、農、管理相關科系之大專畢業且具 1 年以上食品相關工作經驗者或碩士畢業(含)以上者。 非相關科系大專畢業且具 2 年以上食品相關之工作經驗者。

相關技術士技能檢定(本表謹供參考-相關資訊可至行政院勞委會中部辦公室 (HTTP://WWW.LABOR.GOV.TW/) 查閱)

職類名稱	級別	
	中餐烹調	乙級
食品檢驗分析	乙級	丙級
水產食品加工		丙級
西餐烹調		丙級
調酒		丙級
烘焙食品	乙級	丙級
肉製品加工		丙級
中式米食加工		丙級
中式麵食加工	乙級	丙級
食品用金屬罐捲封		丙級

技術士技能檢定輔導

- ◆ 目前本系每年開設技術士技能檢定輔導班，包括食品檢驗分析乙、丙級。
- ◆ 開課時間：於暑假期間依每年全國技術士技能檢定各梯次時間而定。
- ◆ 費用：依輔導班種類、等級酌收材料費。

陸、系學會

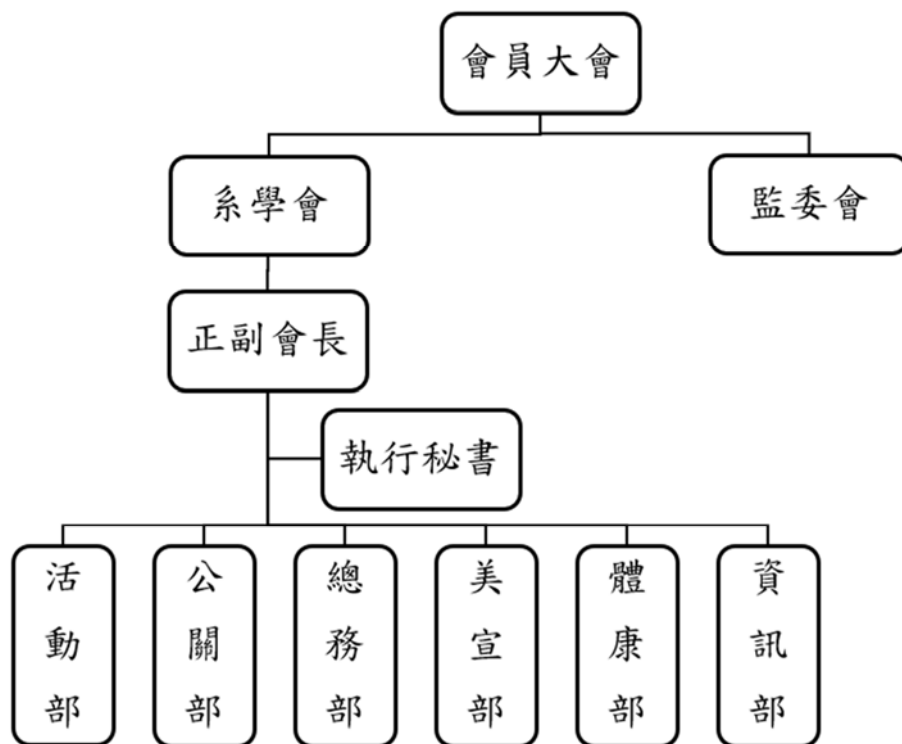
一、系學會簡介

驪歌在校園內緩緩響起，宣告了每日與書本奮鬥的日子終將過去，然而樂曲的停止並不代表結束，而是新樂章的開始。離開了原本熟悉的環境來到靜宜這個陌生的地方，你是否和我們當初一樣徬徨？一樣抱著忐忑卻又期待的心情進入這個小社會？不要害怕，儼然抬頭，你會發現在前方有一群熱情的學長姐引領著你，帶你適應這個新環境，融入並享受這個大學生活！

而我們不單是學長姐，更是食營系學會的成員，我們的任務就是帶著你與食營系全體師生，一同分享喜怒哀樂，一同愛上這個食營大家庭！

在大學裡有許多社團，而食營系學會是一個籌辦食營系各種活動的學生自治性社團。不但有一定的組織架構還有一群在食營系活絡的學生們秉持著熱情、合群、創新、活力，其中設有監委會和系學會協商處理各種會務及財務決定，系會設有任期一年的正副會長及以下所掌管的六個部門，我們將團結一致的為食營系籌辦學期各類活動，同時也歡迎有興趣的夥伴加入我們一起狂歡。

系會組織架構



二、系學會幹部群

歡迎各位新生向學長姐提問，近年來 IG 成為社群網站的主流，我們在此提供各幹部的 IG 名稱。各位學弟妹就別害羞了，盡管加我們吧!!此外我們也提供系學會的 IG 粉絲專頁，讓你與學長姐提早有個互動頻繁的交流平台。請各位新生記住：靜宜食營會盡全力的輔助你，放心把你交給我們吧!!

職稱	姓名	綽號		
會長	陳維瑾	綠豆	0979482701 Instagram : tot__3040	系學會 FB 粉絲團名稱： 靜宜食營系學會 系學會 Instagram： pufnsa 1.說明：系學會透過 FB、IG 與食營系的全體 同學公布事項會，將活動 的各種資訊放上網以及用 來讓系上同學交流的共同 平台，活動結束後透過此 平台發布照片以及影片供 大家點閱。 2.管理人員： 陳維瑾(會長) 吳美慈(副會長)
副會長	吳美慈	美琪	0909236558 Instagram : meici_i22	
執行秘書	陳宥瑤	yoyo	Instagram : la_la_la987	
活動部長	潘佳琳	小吉	Instagram : jialin_0103	
活動副部	沈福珠	氣球	Instagram : im_chuzhu	
公關部長	黃柏勳	杯森	Instagram : benson_0104	
體康部長	許辰豪	豪豪	Instagram : howard.hse	
總務部長	林苓安	安安	Instagram : qinann_0327	
資訊部長	林昀萱	嘍	Instagram : llnyunx	

系會注入新血辦法 於新生啟航週 9/15(三)系會時間填寫報

食營系系學會經過不斷地努力獲得過許許多多比賽、社團評鑑獎項，也讓我們更加希望能讓食營系更加好玩與強大。我們用心舉辦每一個活動，用認真、用汗水、用笑容用盡我們全力，只為了讓食營系更好，讓食營系的學生享受到更棒的服務，如果你也和我們有相同的熱忱，請務必要加入我們，靜宜食品營養學系系學會 Join and enjoy!!

三、110 學年度第一學期系學會預定活動

讓你體會食營系的溫暖，快來參加系學會的活動，融入我們吧!!!

活動日期	活動名稱	活動簡要
9/11、9/12	新生入住	親切的學長姐幫你們一起搬宿舍喔!
9/13-9/15	新生啟航週	帶領你們認識靜宜、系所、系學會及系隊等~
未定	食在好慧眼 營接直屬認親大會	藉著團康活動增進系上感情，更重要的重頭戲就是期待已久的抽直屬 Party!
9/28	教師節	體恤教授們的辛勞、誠心感謝!
9/30(四) 暫定	五系聯合迎新晚會	藉由與外系的聯合活動增加系上以及系外的新生感情，還有機會遇到知心的那位，是第一個認識他人的大好機會！快掃取後面的報名海報 QR code 填寫報名資料吧！
10/28 暫定	迎新系烤	想必開學一個多月了大家也有初步的認識，在這次的烤肉大會上與不同組的交流認識，留下一個深刻難忘的回憶。
11/30	全校啦啦隊錦標賽	很熱血的競賽，同時拉近大家友情和默契的啦啦隊比賽。
12/02	校慶園遊會、 全校運動會	系上會擺設攤位，攤位和運動會都有競賽，請大家多多參與為系上爭光喔!
12/25(暫定)	聖誕晚會	聖誕節到了，大家一起來溫馨過聖誕吧!
未定	聯合班會	全系班會時間宣佈系上事務與頒獎。

*活動如有任何更動，會在 FB.IG 系學會粉絲團立即更新發佈。

四、迎新系列活動介紹-1

五系聯合迎新晚會

9月30日 星期四 18:00~21:30(暫定)

活動地點:至善樓動靜教室

集合地點: 至善樓動靜教室外

上大學後是不是感到有點害怕又興奮阿？

不只系上的同學 也想認識外系的朋友？

沒關係，我們一次滿足你所有願望！

透過這次五系聯合的迎新活動

不但可以跟未來4年的系上朋友拉近距離，

更能夠多多與外系的同學切磋交流！

我們不只希望你融入食營系這個大家庭

更要你融入靜宜這個充滿愛的地方

或許在哪個轉角就會遇到你所愛的她/他！

快來參加這次的五系聯合迎新晚會吧

讓你感受到靜宜人、食營人的所有熱情

你絕對不能錯過這場溫馨的五系聯合迎新晚會哦!!!

✪ 報名方式：掃取下頁活動的報名 QR code 填寫線上報名表單，並於新生啟航週 9/15(三)完成繳費即報名成功

✪ 活動費用：100 元、有繳系學會費者 80 元

✪ 活動負責人：

總召：陳維瑾 手機：0979482701

副召：吳美慈 手機：0909236558

在無人管束的夜晚中
 在外社營狂歡吧

資管 x 中文 x 寰外
 社工 x 食營

五系聯合
 迎新



地點: 至善動靜教室
 主題風格: 夜店風
 時間: 晚上六點



今日特調 ~ 店長推薦

1. 活動前後場地皆會進行消毒
2. 全體工作人員及參與人員須測量體溫及定時消毒手部並且全程配戴口罩



四、迎新系列活動介紹-2

食在好慧眼 營接直屬認親大會

未定

是否還是有點不太認識系上的同學和學長姐呢?

不用擔心不用害怕交友進度落後唷!

我們特別在開學後為各位精心準備了抽直屬大會

不單單要歡迎你們加入食營系、增進彼此的感情

而這場迎新晚會有一項更重大的活動

就是讓你們找到自己的直屬學長姐及家族

想受到直屬的照顧與關愛嗎

那你絕對要來這場溫馨的食營直屬認親大會哦

★ 報名方式:9/15 啟航周系會時間報名表報名

★ 活動費用:無須繳費

★ 活動負責人:

總召:吳美慈 手機:0909236558

副召:陳維瑾 手機:0979482701

PROVIDENCE UNIVERSITY INVITES YOU TO

食在好慧眼



營接直屬認親大會

*Spirits of seniors
for the Class of 2021*

SEPTEMBER 27,
2021

07:00 PM

活動地點:格倫樓511

For everyone's safety, social distancing protocols will be observed.
Visit www.instagram.com/pufnsa/ for more info.


五、系學會費繳費辦法

- ★ 繳費金額： 1200 元
- ★ 繳費時間：新生啟航週 9/13~9/15，9/15(三)統一收取費用
- ★ 繳費說明：系學會長久以來辦的大小活動都深受食營人的喜愛，為了讓你也有機會體驗以及參與在這些活動中，我們更精心策劃了一系列的活動讓你在課餘時間放鬆心情並且徜徉在歡笑中，跟著我們一起揮灑大學生的活潑歡樂以及身歷其境在這些笑聲中吧。為了讓活動更加的盛大以及豐富完善，需要你我的付出以及參與。您的每分錢我們都會小心使用，經過幹部以及總召的小心評估再經過監委會的一一審視，把錢花在刀口上，盡量減少活動的支出，並且使用最少的錢達到最大的活動規模和效益。讓您可以無庸置疑的相信我們。繳款詳細說明可看下下頁的繳費說明

★ 繳費優惠：

1. 可以享有特約商店的商品優惠
2. 在期中、期末享用美味的進補
3. 加入系隊享有補助款
4. 在各項系會活動中也享有一定的優惠價格!
5. 其他優惠等

★ 抽獎辦法：

 總繳交系學會費總人數達本學年度入學總人數之30人以上，即可抽多項優質好禮!繳交比例越高，加碼抽更多超值獎品!!偷偷跟各位說本學長姐繳交已達 26 人

- ◆ 1.LINE 點數 60*5 【達 30 人】
- ◆ 2.麥當勞點點卡*3 【達 35 人】
- ◆ 3.手持電風扇*1 【達 40 人】
- ◆ 3.行動電源*1 【達 50 人】
- ◆ 4.藍芽喇叭*1 【達 60 人】

◆ 5.NETFLIX、SPOTIFY、Youtube Premium 一年份 3 選一*1

【達 70 人】



圖片攝取至 google 搜尋(圖僅供參考)

☀️ **大一獨立特別加抽** (抽獎時間暫定 12/28) **只給有繳費的抽歐**

繳系學費可獲得抽獎卷*1，凡是系學會舉辦的活動繳系學會的大一新生皆可獲得抽獎券，大家一起參加活動吧。

(加入系學會*1 抽直屬*1 迎新晚會*1 聖誕晚會*1 拉拉*2)

大一達 **15 人** 抽 **無線滑鼠**(定價超過 1000)

大一達 **30 人** 抽 **電競耳機**(定價超過 2000)

大一達 **45 人** 抽 **拍立得相機**(定價超過 2000)

大一達 **60 人** 抽 **AirPods 2**(定價超過 4000)



圖片攝取至 google 搜尋(圖僅供參考)

六、各項活動報名方式

新生週之系學會時間在各項系會事宜、活動介紹及系隊介紹完後，當天會發放「抽直屬大會」、「系服購買意願」、「系學會報名」及「系隊報名」的報名表供填寫並於新生週之系會時間結束後繳回。

為了減輕新生身上帶錢可能造成遺失的負擔，我們將會於 **9/15(三)系學會時間統一與系會費、系 T 系外套及五系聯合迎新一起收費**。關於繳款詳細說明可看下頁的繳費說明。

就單項目報名方式來說明：

- A. 五系聯合迎新晚會：收到新生手冊後即可掃描前頁活動的 QR code 填寫線上表單完成報名，並於新生啟航週 9/15(三)~9/24(五)為止完成繳費即報名成功！
- B. 抽直屬大會：9/15(三)填寫四合一報名表即可報名參加活動。
- C. 系學會報名：9/15(三)填寫四合一報名表即可報名系學會部員，而你大學四年中隨時都可以加入我們系學會的行列，一同精心籌辦各種精彩的活動，一同奮力為食營人服務，更與我們一起享受活動圓滿落幕的驕傲與喜悅感。
- D. 系隊報名：9/15(三)系會時間填寫四合一報名表即可報名成為系隊隊員，而你在大學四年中隨時都可以向各系隊隊長報名加入。

七、繳費說明

各位剛進入靜宜食營系這個大家庭，相信大家都很困惑為什麼剛入學總要繳些零碎的錢，在此為各位學弟妹及新生家長做簡單的說明！

一、系學會費

大一:1200 大二:500 大三:500 大四:650

- ✪ 想要充實又精彩的大學生活嗎？我們食營系學會，為食營系大家庭成員的你精心規劃了許多活動期盼你的參與。「系學會費」是為了讓這些活動能更盛大更豐富。有繳系會費的同學不僅能在期中、期末享用進補，若加入系隊也有補助，在各項系會活動中也享有一定的優惠唷！

各位學弟妹以及新生家長們可以不必擔心我們過於浪費經費，因為本系學會設有監委會，在使用經費前都會經過監委會的嚴格審查後才可以使用，我們會將系會費用在刀口上，以最少的費用得到最大的效益！

我們也體諒家長們賺錢的辛苦及家庭經濟壓力，所以系會費採取一年年收一次的機制，並且由各年級需使用到系會費的比例收取合理的金額，希望可以減輕家長們的負擔也讓系學會有更大資源提供更好的服務品質給全食營系。

二、系 T 系外套

一套共 1400 元/人

- ✪ 系 T 和系外套是希望新生們在參與班上或是系上任何活動時，不但可以有統一的服裝，更可以突顯食營人的團結。不用擔心衣服品質以及外觀，我們會以最嚴格的標準審視廠商品質，讓你享有低價格高規格的優等品質。

三、五系聯合迎新晚會

活動費:100 元 有繳系會費者:80 元

- ✪ 大學第一次接觸外系的同學就屬這一次的活動了！用最少的金錢獲得最多的人脈和回憶。來參加不但能看到精采的學長姐表演、有趣的闖關互動遊戲，最重要的是還有機會遇到外系的知己！

繳費時間

各款繳費時間為新生啟航週(9/13-9/15)三天，但為了避免新生帶太多金額在身上，而造成的新生和家長的負擔及遺失的可能，我們將在啟航週中的系學會時間 9/15(三)統一收取各款費用。

<<對於繳費說明有所疑問，歡迎指教系會長陳維瑾 0979482701>>

附錄

所有辦法及實行細則僅供參考，如有變動

請以網頁最新資料為標準。 <http://www.fn.pu.edu.tw/>

附錄一 學、碩士一貫生甄選作業要點

靜宜大學食品營養學系學、碩士一貫生甄選作業要點

民國 105 年 05 月 03 日院務會議修正通過

- 一、本作業要點依「靜宜大學學、碩士一貫生甄選作業要點」訂定之。
- 二、申請資格：凡本校學士班學生於規定修業年限屆滿前一學年，得於學校公告申請期間提出申請，通過甄選之學生為碩士班預備研究生（以下簡稱預研究生）。
- 三、甄選方式及甄選標準，由系務會議決選之。
- 四、錄取名額：預研究生錄取名額至多為該年度碩士班甄試名額。
- 五、預研究生應參加本校碩士班甄試或一般考試，經錄取後始正式取得碩士班研究生資格；惟境外生須符合招生入學管道之規定，始能取得碩士班研究生資格。
- 六、預研究生得修習本系碩士班所開專題討論 I（一）、專題討論 I（二），並得選修其它課程，並於取得碩士班研究生正式資格後，依規定辦理抵免。
- 七、本作業要點經系務、院務會議通過後送教務處備查，修正時亦同。

附錄二 逕修讀博士學位甄選辦法

靜宜大學食品營養學系學生逕修讀博士學位甄選辦法

民國 104 年 09 月 30 日教務會議修正通過

- 第一條 本辦法依『靜宜大學學生逕修讀博士學位辦法』訂定之。
- 第二條 凡本系應屆畢業學士班在校生（含申請提前畢業學生）或修業一學期以上之碩士班在校生，修業期間成績優異並具有研究潛力者，得於學校公告申請期間提出申請。
- 第三條 本系逕修讀博士學位之名額，以當學年度教育部核定博士班招生名額百分之四十為限。但核定招生名額不足五名者，逕修讀博士學位名額至多以二名為限。
- 第四條 申請逕修讀博士學位學生，於學校公告申請期間檢具逕修讀博士學位應繳資料逕向本系提出申請。
- 第五條 甄選資格、甄選方式及備審資料如下：
甄選資格：
一、 學士逕修讀博士者：學士班前三年學業成績各學期班排名前百分之十。
二、 碩士逕修讀博士者：碩士班歷年成績組排名前二分之一。
甄選方式：分口試及書面審查，口試佔 60%、書面佔 40%。
備審資料：
一、 逕修讀博士學位申請書一份。
二、 讀書計畫書一份。
三、 上述規定成績單一份。（含排名資料，轉學生另須繳交專科學校或原就讀學校歷年成績單正本。）
四、 本系副教授以上推薦函二封。
- 第六條 甄選由系主任邀請三位副教授以上專任教師組成委員會決選之。
- 第七條 經核准逕修讀博士學位之學士班應屆畢業生，應於核准修讀當學年度取得學士學位，於就讀前未取得學士學位者，取消其逕修讀博士學位資格。
- 第八條 碩士生逕修讀博士學位因故未能完成學業，得申請繼續修讀碩士學位。
- 第九條 經核准逕修讀博士學位學生，不得保留入學資格，其報到、註冊及修業規定等事宜均比照博士班招生錄取新生相關規定辦理。
- 第十條 本辦法未盡事宜，悉依教育部及本校相關規定辦理。
- 第十一條 本辦法經教務會議通過後實施，修正時亦同。

附錄三 「營養實習」實施辦法

靜宜大學食品營養學系「營養實習」實施辦法

110.04.23 系務會議修訂

一、實習目標：

透過實習過程協助學生將理論與實務知識結合，參與醫院營養師工作內容，以了解膳食管理、臨床營養及社區營養專業知能。

二、實習時數與學分：

營養實習為包含營養實習－膳食管理(2)、營養實習－臨床營養(3)、營養實習－社區營養 (1)共三門課程合計 6 學分，每學分 72 小時共 432 小時。學生於三下暑假 (7-9 月) 或四上寒假 (1-3 月) 依實習單位規定時間完成實習。

三、學生實習資格：

為篩選真正有興趣的同學參加實習，選修營養實習之條件如下：

(一) 共同、基礎及專業科目均須及格。

1. 共同科目【各科均需及格】：有機化學、普通生物學。

2. 基礎科目【各科均需及格】：食物學原理、生理學(含實驗)、生物化學 (一)(二) (含實驗)。

3. 專業科目【各科均需及格】：營養學 (一)(二)(含實驗)、膳食計劃與供應(含實驗)、膳食療養學 (一)(二)(含實驗)、團體膳食管理 (含實驗)、生命期營養 (一)(二)、營養評估、食品衛生安全與法規、公共衛生營養。

(二) 需符合各醫院之規定。

(三) 需修過營養實習-基礎(1)且成績及格者，方可修其餘六學分之營養實習。

(四) 選修營養實習的同學需同時修習營養專業實習 (一)(二)(共 2 學分)，並繳交營養實習心得報告，且列入營養專業實習成績。

(五) 營養實習分發除以各相關科目之學期成績為依據外，並加入當年度會考成績，考試科目為營養學、生理學及生物化學，考題為五年內考古題，命題方式為選擇題型。實習意願總成績之內容與比例分別為「共同科目」佔 10%、「基礎科目」佔 20%、「專業科目」佔 40%、「營養實習會考成績」佔 30%。

四、實習指導小組：

實習指導小組由系主任及營養專業實習(一)(二)授課教師組成。負責實習單位指定分發、營養實習會考事宜及實習單位訪視。

五、實習機構：

實習場所及指導實習之營養師條件須符合考選部營養師考試實習認定基準。實習單位之申請與安排，由本系規劃接洽之。

六、實習說明會與媒合機制：

1. 三年級第一學期舉辦實習會考。

2. 三年級第一學期即時公告需面試申請實習單位，依面試醫院資格要求、會考成績與三年級以前成績(採計本辦法第三條已修畢成績計算之)進行申請同學排序，推薦同學前往面試。每位同學接受推薦以 1 所實習單位為限，一經面試錄取不得放棄該醫院實習名額。未獲面試院單位錄取者，在進行選填分發

時將排序於未曾申請面試同學之後。

3. 三年級第二學期公告實習單位提供名額及條件、申請同學成績排序。
4. 舉辦實習說明並公開選填分發實習單位。
5. 寄發公文予各實習單位，並簽訂實習合約書。
6. 實習前一個月舉辦實習生行前說明會。

七、實習指導教師輔導機制：

由營養實習負責教師定期訪視。

八、實習成績評定：

由實習單位所給之實習學生考核表(佔 80%)，學生實習書面報告(佔 20%)。

九、營養實習懲罰原則：

1. 符合實習條件且參與實習獲得分發，在實習前或醫院實習時間，無故放棄實習者，記小過一次，該科成績零分計。
2. 實習時間與內容不得有私下異動情形。如有特殊情況，須先報備實習負責老師同意

十、實習補助費用

補助至醫院實習修營養實習－膳食管理、營養實習－臨床營養、營養實習－社區營養等共計六學分之在學同學，費用之計算方式為學校補助金額除以當學年度參與營養實習學生總人數。

醫院實習費超過補助金額，學生須自行負擔。

醫院實習費少於補助金額，則以支付醫院實習費為上限。

90.12.14 系務會議訂定
91.12.17 系務會議修訂
92.10.24 系務會議修訂
93.02.11 系務會議修訂
95.12.08 系務會議修訂
96.03.23 系務會議修訂
96.09.06 系務會議修訂
97.02.21 系務會議修訂
97.09.04 系務會議修訂
97.12.04 系務會議修訂
99.03.19 系務會議修訂
101.04.20 系務會議修訂
102.10.04 系務會議修訂
102.12.13 系務會議修訂
105.10.07 系務會議修訂
107.04.13 系務會議修訂

附錄四 暑期實習辦法

靜宜大學食品營養學系暑期實習辦法

民國 105 年 10 月 7 日系務會議修訂

一、實習目標

1. 透過實習過程協助學生將理論與實務知識結合，參與產、官、學及研界之運作以了解食品產業之研發、加工製造、品質管理、法令規範等知識及現況，增進未來就業能力與機會。
2. 培養學生獨立自主、團隊合作之精神，並建立良好人際關係，累積就業基本智能。

二、實習時數與學分

已完成暑期實習者，可選修「暑期實習(一)」及「暑期實習(二)」各一學分(分別為七月及八月實習)，每學分 160 小時。

三、學生實習資格

1. 應屆大三學生及大二學生上修皆可，依自己興趣選擇適合之實習單位。
2. 學生操行成績必須八十分(含)以上。
3. 若有學業或其它要求，依實習單位規定辦理。

四、實習指導小組

實習指導小組由系主任及暑期實習授課教師組成。負責實習單位指定分發及實習單位訪視。

五、實習機構

1. 產業界:食品工廠、製造業。
2. 政府單位:衛生署、農委會、藥檢局、工業局、標檢局、農試所、水試所、衛生局等。
3. 研究單位:食品工業發展研究所、中華穀類食品工業技術研究所、亞洲蔬菜研究發展中心、中央研究院等校外公家與財團法人之研究機構、系上研究室(不含外校研究室)。
4. 學生亦可自行尋找校外實習單位，但需將該單位資料送交系上，經審查認可後由本系正式行文該單位。

六、實習說明會與媒合機制

1. 每年上學期舉辦「暑期實習說明會」，學生須填寫本系實習志願調查表。
2. 每年十二月底由本系發函至各實習單位/實驗室徵詢收實習生意願，將回函統計後公告。
3. 每年二月底(下學期開學前兩週)開放學生申請。
4. 每年三月期間，學生須備齊欲申請實習單位之要求文件，交予負責老師以寄發公文予各實習單位。
5. 每年四月至五月期間確認各實習單位接受與否。
6. 每年六月中(下學期結束前一週)舉辦「暑期生行前說明會」。

七、實習指導教師輔導機制：實習負責教師須負責連絡與輔導學生配選適合的實習單位，並每兩年期間視實際情況訪視實習單位至少一次，以掌握學生實習狀況及加強本系與實習單位之關係，訪視記錄表如附件一。

八、實習成績評定

1. 所有暑期實習生必須參加「暑期實習說明會」，須口頭簡報實習內容與心得，並繳交書面報告。
2. 成績評量：(1)實習單位所給之暑期實習學生表現評量表(佔 60%)(2)學生實習內容與心得報告(口頭及書面)(佔 40%)

九、分發原則

1. 依實習單位之要求。
2. 先依學生的成績與興趣進行選擇、協調，其次採抽籤決定。
3. 名額受限時，大三學生優先於大二學生，食品組優先於營養組。
4. 其餘要求請依任課老師之規範進行。

十、實習守則

實習期間應恪守實習單位之紀律與規定，準時上、下班，不無故遲到早退。請假者，須依實習單位之規定辦理。任意中斷者，視同放棄，不予計分且不得參加所有暑期實習活動。

十一、實習補助費用

各單位實習費採實報實銷，每名實習費補助至多 1000 元。

十二、實習懲罰原則

1. 符合實習條件且參與實習獲得分發，在實習前或實習時間，無故放棄實習者，記小過一次，該科成績零分計。
2. 實習時間與內容不得有私下異動情形。如有特殊情況，須先報備且經實習負責老師核准。

十三、實習獎勵原則

表現優異者，由產業指導業師推薦，再經負責老師提請系務會議確認後，頒授獎狀以茲鼓勵。

民國 95 年 6 月 2 日系務會議通過
民國 95 年 10 月 13 日系務會議修訂
民國 96 年 6 月 15 日系務會議修訂
民國 97 年 1 月 11 日系務會議修訂
民國 99 年 10 月 15 日系務會議修訂
民國 100 年 3 月 18 日系務會議修訂
民國 102 年 12 月 13 日系務會議修訂
民國 104 年 10 月 02 日系務會議修訂
民國 105 年 6 月 24 日系務會議修訂

附錄五 系友獎學金

靜宜大學食品營養系系友獎學金頒發辦法

民國 99 年 09 月 10 日系務會議修正通過

- 第一條 為鼓勵本系學生進德修業，特訂定「靜宜大學食品營養學系系友獎學金」。
- 第二條 本獎學金的來源由本系教職員、系友、廠商業界、校外人士捐贈而設立獎學金基金，由孳息提撥為之，金額視當年之孳息而定。
- 第三條 申請資格為本系在學二、三四年級同學對本系熱心服務，德育成績 80 分以上 且學業成績 70 分以上。
- 第四條 申請資格由二、三四年級各班推舉一名，應繳資料為獎學金申請表及本系前一年成績單。
- 第五條 申請時間於每年四月底前，頒發時間於每年下學期系務大會。
- 第六條 本獎學金名額及由系務會議決之。
- 第七條 本辦法經系務會議通過後實施修正時亦同。

附錄六 急難救助金申請辦法

靜宜大學食品營養學系急難救助獎學金申請辦法

民國 103 年 4 月 11 日系務會議通過

- 第一條 為協助本系學生就學期間突遭重大變故，影響其正常生活，特別制定本辦法，以協助其完成學業。
- 第二條 急難救助獎學金來源以系務發展基金或不定時募款基金撥付。
- 第三條 審查委員會設置委員三人，由系務會議推選委員，系主任為當然委員。委員任期 2 年，連選得連任。
- 第四條 發放對象為本系在學學生，其他特殊情形，需經審查委員會開會同意後辦理。
- 第五條 申請資格如下：1. 遭逢重大健康問題而影響就學者。2. 家庭遭逢重大變故而影響就學者。3. 其他特殊情形，經本委員會認定者。
- 第六條 急難救助獎學金之申請，依申請對象急難發生時間彈性辦理，每名每案依其急難情形，由審查委員會開會決定，每名每案總核定金額以不超過貳萬元為原則，每年發放金額以四萬元為上限。
- 第七條 申請本急難救助金應繳附之資料：1. 急難救助金申請表 2. 前一學期成績證明 3. 學生證影本 4. 身分證或戶口名簿影本 5. 特殊情況之證明書
- 第八條 本辦法經本系系務會議核可後實施，修正時亦同。

附錄七 邱傅秋香敦品勵學及熱心服務清寒獎學金申請辦法

邱傅秋香敦品勵學及熱心服務清寒獎學金申請辦法

一、宗旨：

為鼓勵敦品勵學及熱心服務清寒學生，特設置「邱傅秋香敦品勵學及熱心服務清寒獎學金」。

二、金額：

每名 5000 元

三、名額：

觀光事業學系：敦品勵學二名、熱心服務二名。

食品營養學系：敦品勵學二名、熱心服務二名。

每名 5000 元，共計 八名。

四、申請條件及對象：

本校大學部觀光事業學系及食品營養學系在學學生。

(一) 敦品勵學者申請條件：

1. 家境清寒、品行優良且力求上進者。
2. 前學期學業成績七十五分以上者。
3. 前學期操行成績八十分以上，無不良處分紀錄者。
4. 未領有學校前三名成績優良獎學金者。

(二) 熱心服務者申請條件：

1. 品行優良且熱心服務者。
2. 前學期學業成績六十分以上者。
3. 前學期操行成績八十分以上，無不良處分紀錄者。

五、應備證件：

1. 申請表。下載
2. 前學期成績證明書。
3. 師長推薦書一份。
4. 清寒或低收入證明書。(申請熱心服務者可免附)
5. 申請人自傳。
6. 熱心服務事蹟或紀錄。(申請敦品勵學者可免付)
7. 郵局存簿影本。

※備註：

1. 申請期限：開學後一個月內
2. 獎學金審查：審查方式由各系系務會議審查核定後，送校友聯絡暨就業輔導室頒發。
3. 本辦法自九十六學年度起實施，如有未盡事宜得隨時修訂之。
4. 申請地點：校友聯絡暨就業輔導室。(主顧樓 702 室)